

Google Classroom と Suiteリンクでつながる授業へ

Suite リンク™

スイートリンク

※Suiteリンクは、教育機関向け製品「Suiteツール for Education」に含まれます。



つながることで生み出す 新しい授業のかたち

Google Classroom をフル活用するための
新しい授業支援ツールが新登場！

Zetta ゼッタリンクス

Google Workspace
for Education

GIGA2.0 における授業支援ツール整備の課題

GIGAスクール構想により学校現場のICT環境整備が進む一方で「**限られた予算のなかで、高額な授業支援ツールの整備をどうするか**」という課題に直面されている自治体も多いのではないかと思います。現在の授業支援ツールの整備については、下記の3つの大きな課題があります。

1. コスト面における課題

現在よく使われている授業支援ツールはおおよそ1ライセンス年間1,500円ほどのコストがかかります。例えば児童生徒数が1万人の場合、**5年間で7,500万円の予算が必要**となります。本来であれば、授業中や個別学習でもっと活用できるデジタル教材やドリルアプリに予算を割り当てたいと思われる自治体も多いのではないのでしょうか？

2. 専用ツールへの依存の課題

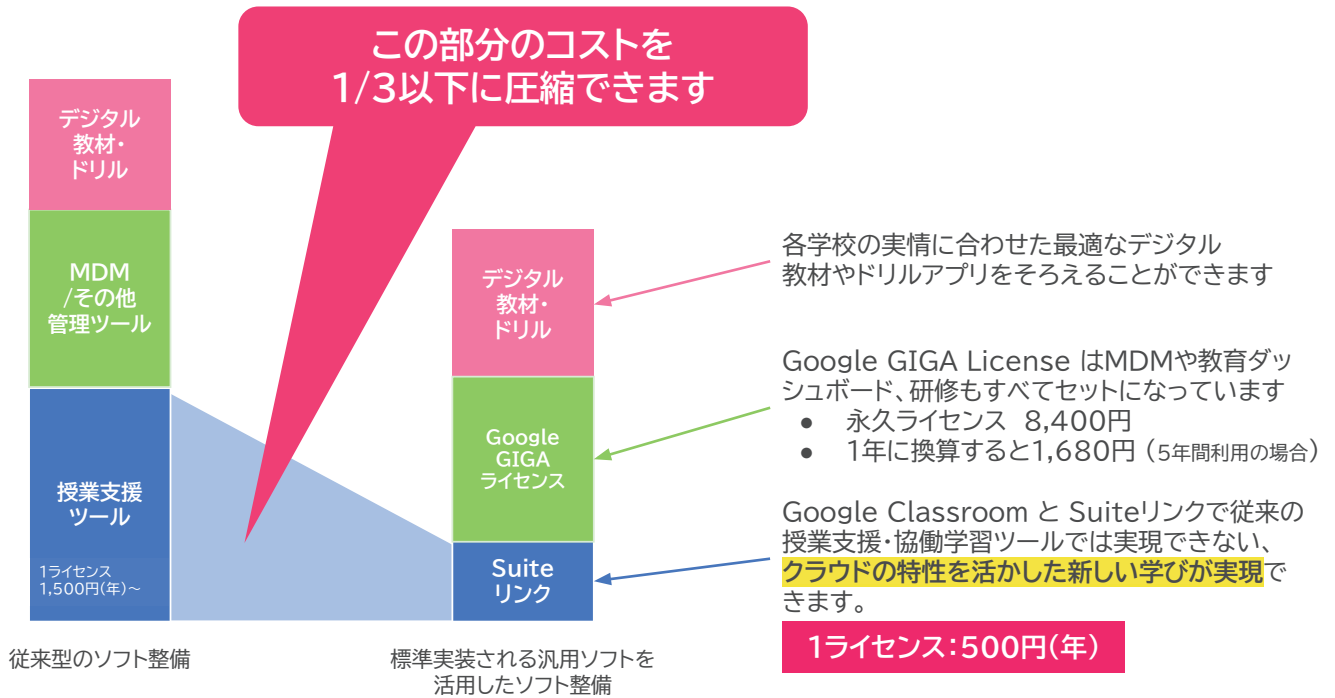
専用の授業支援ツールは使いやすくて確かに便利です。しかし便利さゆえに特定の授業支援ツールに依存することになり、**そのツールがないと何もできない**ということになりかねません。児童生徒にとっても、標準的なICTスキルを身につける機会が失われてしまいます。

3. ファイル管理の課題

専用ツールで児童生徒が作成したファイルは、それぞれのツール専用のクラウドに保存されます。そのため**複数のクラウド上にバラバラに保管**されることになり、運用管理面でも大きな課題となります。

1. コスト面における課題 - 解決のために

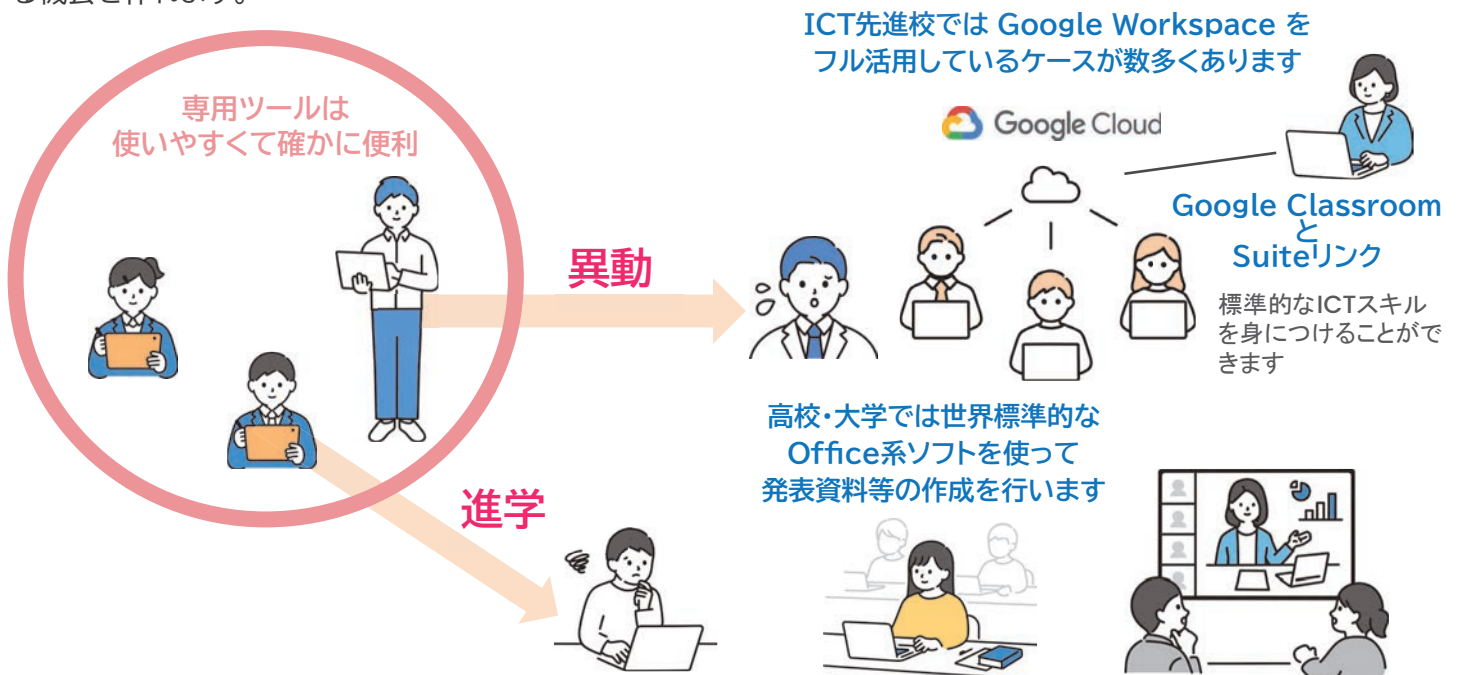
GIGAスクール2.0の整備方針に基づいて学習ソフトウェアを選択する際に、**標準実装される汎用ソフトを最大限に活用**しつつ、機能的に**不足する部分だけ拡張機能で補う形にすれば予算を大きく圧縮**することができます。とくに従来型の授業支援ツールにかかるコストを圧縮することで、各学校の実情に合わせた最適なデジタル教材やドリルソフトをそろえることができます。



2. 専用ツールへの依存の課題 - 解決のために

専用の授業支援ツールは確かに使いやすくて便利です。しかしそれに慣れてしまうと**専用ツールがないと何もできない**ということになりかねません。全国のICT活用先進校では Google Workspace for Education (以下、Google Workspace)がフル活用されているケースが数多くあります。もしICT先進校に異動になった場合に「使えない」というケースがでてくるかもしれません。

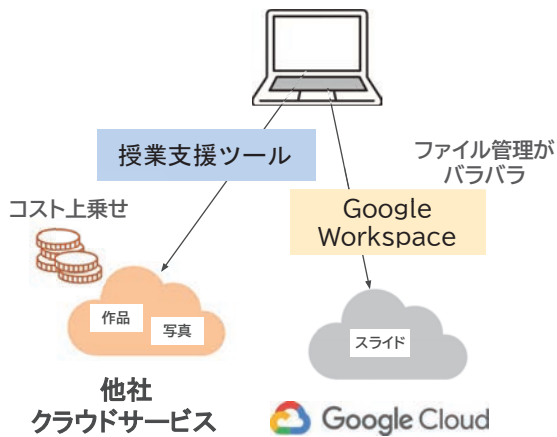
Google Classroom と Suiteリンクを利用すれば、わかりやすい操作性で**世界標準的なICTスキル**を身につける機会を作れます。



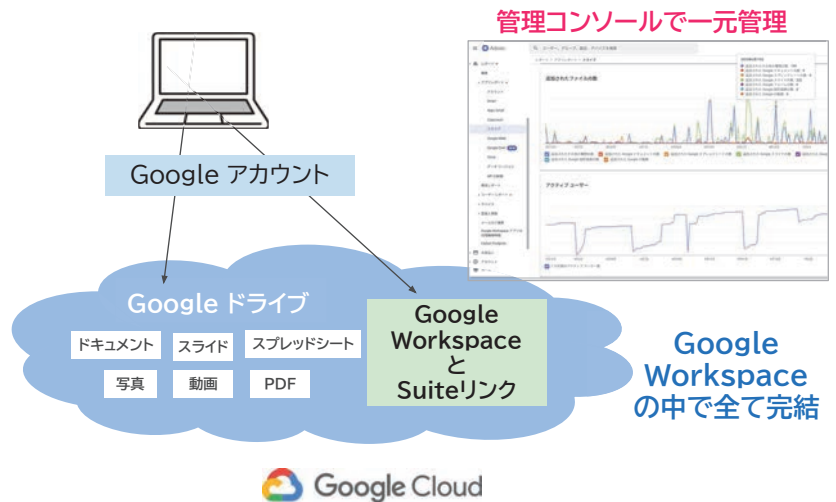
3. ファイル管理の課題 - 解決のために

Suiteリンクは標準ツールの Google Workspace の拡張機能として動作するため、**Google のサービスの中で完結**しています。そのため利用する**全てのファイルは Google ドライブ™ の中に保存**され、**ファイル権限等も一元管理**することができます。また、**Google 管理コンソールで利用状況を一目で把握**できるため、学校ごとの各アプリの利用状況や共有ドライブの管理など、すべて一か所で確認することができます。

専用の授業支援・協働学習ツールを利用する場合



Google Classroom と Suiteリンクの場合



- ・複数のクラウドサービス上にファイルが保存されます
- ・利用状況の管理はそれぞれ別途に行う必要があります
- ・他のクラウドサービスの料金が上乗せされています
- ・ Google Cloud™ の中にすべてのファイルが保存されます
- ・利用状況などは管理コンソールで一元管理されます
- ・ Google Cloud の中で完結しているため追加費用はありません

Google Classroom と Suiteリンク でクラウドの特性を活かした新しい学び



課題の設定

1. Google ドキュメント™ 等でワークシートを作成

いつも利用している Google ドキュメント や Google スライド™ に「入力枠(プレースホルダ)」を作るだけで、教材作成=集計準備が同時に完了します。

2. Google Classroom で配付

Google Classroom で課題を配付します。



個々の取組みを見守る

3.出席番号順で個々の取組みを表示

児童生徒の取組みを出席番号順で表示できます。

4.ギャラリー表示で選択して表示

クラス全体の取組み状況を、一目で把握することができます。



考えを広げる
学びを深める

5.他者参照で友達の多様な意見に触れる

先生の操作ひとつで、互いの画面を参考にできる『共有リンク』をクラス全員へ即座に配信します。

6.コメント機能や編集履歴で学びを深める

Google ドキュメントやスライドのコメント機能により個々にフィードバックが可能です。また、編集履歴で思考の過程を見ることができます。



全体を俯瞰
データ活用

7.児童生徒の記述内容を項目ごとに一覧表示

ワークシートに入力された内容をリアルタイムで集計。意見の傾向やユニークな回答を、授業中にすぐ見つけることができます。

8.Google スプレッドシート™ へ出力してデータ活用

集計結果を Google スプレッドシートへ出力し、AI(Google NotebookLM など)と連携。一人ひとりの記述に基づいた評価案の作成や、クラス全体の傾向分析など、高度なデータ活用が手軽に行えます。

Google ドキュメントでワークシートを作成

Google ドキュメントに入力枠を作るだけで、中身を自動集計できるワークシートを作成できます。

Google ドキュメント

見出し 1 のスタイルを設定した行が項目名

次の行の入力枠（表）が集計対象になります。

集計対象の入力枠（表）

集計対象の入力枠（表）

ファイル名	出...	更新日時	単元/テ...	この学習を始めるときに「...	この学習で「工夫した」「力を入れた」...
安藤かずこ - 探求ワークシートデモ用テンプレート	4	2026/04/11 13:35	世界のさまざまな地域	宗教（イスラム教など）が人々の食事や生活習慣にどのような影響を与えているのか興味を持った。	豚肉を食べない理由や、礼拝の時間について、インターネットの動画資料を参考にまとめてみた。
池田かな - 探求ワークシートデモ用テンプレート	5	2026/04/11 13:36	世界のさまざまな地域	アルプスの山岳地帯で行われている「移牧」という生活スタイルが、季節ごとにどう変化するか知りたい。	山の標高と季節の移動ルートイラストにして、視覚的に分かりやすく整理した。
石井あやか - 探求ワークシートデモ用テンプレート	6	2026/04/11 14:36	世界のさまざまな地域	アメリカのような広い国で、地域ごとに気候がこれほど違う理由を突き止めた。	北米大陸の地形図と気候区分図を重ね合わせて、山脈の影響を考察した。
石川まお - 探求ワークシートデモ用テンプレート	7	2026/04/11 13:42	Various regions of the world	I want to know how people living in the high altitudes of the Andes Mountains manage to stay healthy in such thin air.	looked up in library books whether there are differences in physical characteristics (such as lung capacity) between people from lowlands and those from highlands.

※ Google スライドでも集計用ワークシートを作成できます。

Google Classroom で配信

Google Classroom にワークシートを添付して、児童生徒に課題を割り当てます。

- 授業タブ > +作成 > [課題] を開き、Google ドライブからワークシートを選択
- [各生徒にコピーを作成]
- [割り当て]で配信

Google ドライブを使用したファイルの挿入

最近使用したアイテム アップロード マイドライブ

最近使用したアイテム

今日

探求ワークシート

× 課題

割り当て

タイトル*
探求学習のワークシート

*入力が必要です

課題の詳細（省略可）
このワークシートに自分の調べたいことを入力しましょう。

B I U ☰ ✕

探求ワークシートテン...
Google ドキュメント

ファイル共有オプション
各生徒にコピーを作成

添付

ドライブ YouTube 作成 アップロード リンク NotebookLM Gem

出席番号順で個々の取組みを表示



Classroom の「授業」タブから「課題」を選択し、「Suiteリンク」ボタンを押すと、児童生徒が自動的に**出席番号順**で整列して表示されます。



ギャラリーから選んで並べて比較

● ギャラリー形式で児童生徒の課題を一覧で確認



ギャラリーから選択して、個々の取り組み状況を左右に並べてチェック

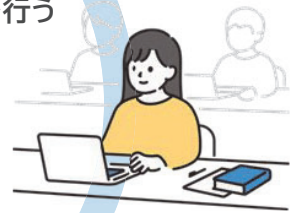


他者参照を取り入れた授業で学びを深める

課題の配信

まずは、個人で取り組む

まずは個々にしっかりと課題(ワークシート)に取り組みます。一般的に共有されたワークシートの場合だと他の生徒の意見が見られてしまうため、知らず知らずのうちに影響を受けてしまう場合があります。Suiteリンクは**先生のタイミングで他者参照**を行うことができます。



他者参照

クラウドの特性を活かした新しい学び

一覧表示

他者参照で考えを広げる

一覧表示で全体を俯瞰してみる

他者参照で**友達**の多様な意見に触れることで、一人では気づけなかった新しい視点で考えることができます。



クラス全員の意見を**一覧化**して見ることができます。他の生徒の意見を比較しながら考えることができるため、その後の**対話**でより深い学びにつなげることができます。



他者参照で友達が多様な意見に触れる

他者参照で友達が多様な意見に触れることにより、一人では気づけなかった新しい視点で考えることができます。ただ、ファイル共有で他者参照を行おうとすると他の生徒の記述を削除してしまったり、先に友達の内容を見て真似てしまう場合があります。

「Suiteリンク」を使えばICTに不慣れな先生でもワンタッチで他者参照を行うことができます。

先生は授業のタイミングでボタンを押すだけ。



各自の Classroom のストリームに共有リンクのメッセージが届きます

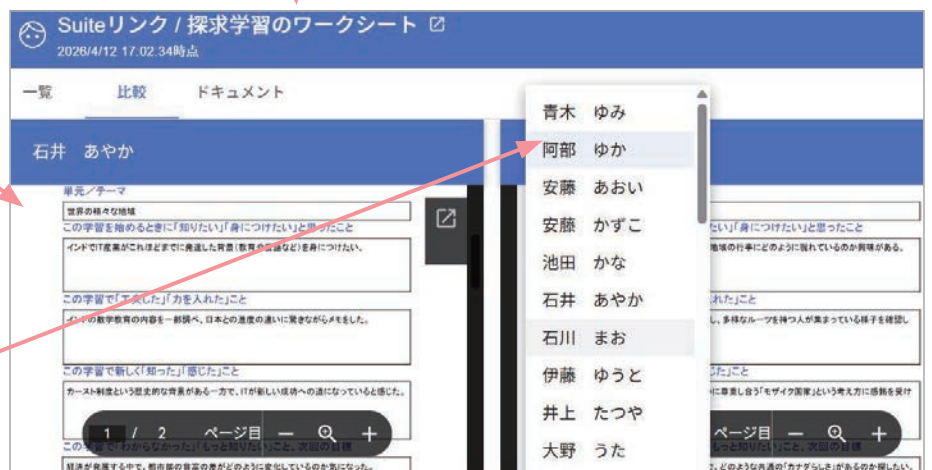


友達の取り組みを見て何か気づいたことはあるかな？

他者参照



児童生徒は共有リンクをクリックするだけで、友達の課題を参照することができます。閲覧権限で表示されるため、誤って編集したり削除したりする心配は一切ありません。



コメント機能や編集履歴で学びを深める

Google ドキュメントのコメント機能を使うことで、先生はすぐにフィードバックを行うことができます。また編集履歴機能を使うことで、児童生徒が課題に取り組んだ過程を見ることができます。児童生徒に対して学びを深めるための発話に活かすことができます。

コメント機能

編集履歴



他者参照で友達の課題を見て、どのように考えが変化したのがひと目で把握できます。

世界のださまな地域
この学習を始めるときに「知りたい」「身につけたい」と思ったこと

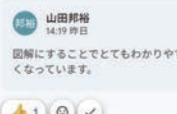
熱帯雨林に住む人たちが、暑さや湿度に対してどのような家づくりの工夫をしているのか知りたい。

この学習で「工夫した」「力を入れた」こと

教科書の写真を見て、高床式の家がなぜ風通しが良いのか、その構造をノートに図解した。

この学習で新しく「知った」「感じた」こと

赤道近くにある熱帯雨林は、一年中曇って雨が降るのが特徴です。世界中の生き物の約半分が住んでいると知り驚きました。しかし、今は開発で森が急激に減っています。地球の未来を守るために大切な場所だと感じました。



児童生徒の書いた内容に即座にフィードバックすることができます。

変更履歴

すべての版

4月12日、17:27
現在の版
● 山田邦裕

昨日

4月11日、16:01
● 山田邦裕

> 4月11日、14:48
● 山田邦裕
● 青木ゆみ

> 4月11日、13:29
● 山田邦裕

ユーザー補助機能 編集箇所の合計: 5

教科書の写真を見て、高床式の家がなぜ風通しが良いのか、その構造をノートに図解した。

この学習で新しく「知った」「感じた」こと

赤道近くにある熱帯雨林は、一年中曇って雨が降るのが特徴です。世界中の生き物の約半分が住んでいると知り驚きました。しかし、今は開発で森が急激に減っています。地球の未来を守るために大切な場所だと感じました。

この学習で「わからなかった」「もっと知りたい」こと、次回の目標

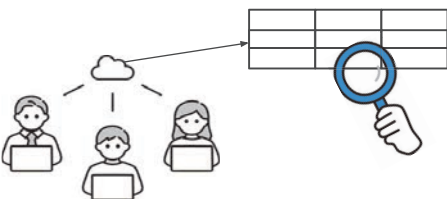
今回は、乾燥帯の砂漠で暮らす人たちの服装が、なぜ長袖なのかを調べてみたい。

石川さんの資料をみて、早速、Aもう少し調べてみました。春気候
乾燥地帯で長袖を着るのは、強力な直射日光から肌を保護し、火傷や体温上昇を防ぐためです。また、肌を覆うことで汗の急激な蒸発を抑え、体内の水分を維持する役割もあります。ゆったりした服は風通しも確保します。どのことでした。

全体を俯瞰・データ活用

児童生徒の記述内容を項目ごとに一覧表示

児童生徒がワークシートに入力した記述内容を項目ごとに一覧表示します。クラス全員の情報を一覧表示することで、全体を俯瞰しながら確認することができます。



項目ごとに全員の記述内容が見られるので、個々の理解度や考え方の違いが一目でわかります。



出発番号順 新しい順 古い順 ステータス順

ファイル名	出	更新日時	単元/テーマ	この学習を始めるときに「知りたい」「身につけたい」と思っているのか事実を確認したい。	自分ができる対策を考えた。	この学習で新しく「知った」「感じた」こと	この学習で「わからなかった」「もっと知りたい」こと、次回の目標
クシートデモ用テンプレート		16:20		置いているのか事実を確認したい。	自分ができる対策を考えた。	たちの暮らしを脅かしているという現実を重く受け止めた。	してみたい
井上たつや・探求ワークシートデモ用テンプレート		2026/04/12 16:20	世界のさまざまな地域	東南アジアの都市部で、急速に進む経済発展と伝統的な暮らしがどう混ざり合っているのか見たい。	パンコクなどのストリートビューを見て、高層ビルと屋舎の距離感を確認した。	伝統的な市場（水マーケットなど）が、今では観光資源として重要な役割を果たしていることがわかった。	都市部での交通渋滞を解決するために備わっているか調べたい。
大谷あづさ・探求ワークシートデモ用テンプレート	10	2026/04/12 16:20	世界のさまざまな地域	北極圏の冬の長さが、人々の心持ち（ヒュッグなど）にどう影響しているのか知りたい。	日照時間の短い冬を楽しむ過ごすための、照明やインテリアの工夫について情報を集めた。	外が寒い環境だからこそ、家の中を心地よく保てる文化が発達したのだという興奮を感じた。	北極の福祉や教育制度が、この「豊か」るのか探究したい。
V12 世界のさまざまな地域			アフリカ大陸の多様な言語が、歴史的にどのような背景で広まったのか理解したい。	各国の公用語を地図に色分けし、かつての宗主国との関係を対応させて整理したい。	風車がかつて「排水」のために使われていた歴史を、仕組みの図を見ながらノートにまとめた。	現代の人の生活を変えるためには開発も必要だが、都市の生活を支えているという技術に驚いた。	森林を守りながら収益を上げる「アグリ」具体的な調べたい。
V12 世界のさまざまな地域			ブラジルのアマゾン川流域の開発と、地球全体の環境保護のバランスについて知りたい。	森林伐採の面積の変化を示すグラフを見て、その深刻さを数値で理解しようと思った。	嵐軍がかつて「排水」のために使われていた歴史を、仕組みの図を見ながらノートにまとめた。	現代では海水を真水に変える巨大なプラントが、都市の生活を支えているという技術に驚いた。	水資源を巡る国同士の争いや協力関係について調べたい。
V12 世界のさまざまな地域			西アジアの乾燥地帯で、オアシス以外にどのような方法で水を手に入れているのか知りたい。	カンナート（地下水路）の新断面を構築し、蒸発を防ぐための昔の人の知恵を分析した。	風車がかつて「排水」のために使われていた歴史を、仕組みの図を見ながらノートにまとめた。	自然界のすべてものに精度が落ちるという考え方、環境保護にも繋がっていると感じた。	他の国（カナダやニュージーランドなど）と比較したい。
V12 世界のさまざまな地域			オーストラリアの先住民アボリジニが、独自の自然観をどのように現代に伝えているのか知りたい。	ウルル（エアーズロック）が彼らにとってどのような聖地なのか、その意味を深く調べたい。	オリーブオイルを使う地域とバターを使う地域を地図で色分け	土地の気候や育つ作物の違いが、そのまま「部	世界遺産に登録されている「和食」ど

リンクをクリックすると一人のドキュメントを開いて確認することができます。

スプレッドシートに出力してデータ活用

スプレッドシートにエクスポート

「スプレッドシートにエクスポート」ボタンを押すとスプレッドシートに出力することが可能。

出席番号が付与されているため、それをキーとして他の表と連携するなど、幅広くデータ活用が行えます

最初から表形式が設定されているため、表操作が簡単に行えます

※ エクスポート機能は、スライド、ドキュメントの課題に対応。

生成AIの利活用を促進 - NotebookLM



Suiteリンクで出力したスプレッドシートを NotebookLM のソースとして取り込むことで生成AIによるさまざまな利活用を行うことが可能。

評価基準もソースとして取り込むことができます

「My Japan Research Project」学習評価レポート：英語で発信する日本の魅力

日本の文化や技術を英語で紹介するプロジェクトの評価一覧です。全45名の生徒が「導入・事実・推奨・理由」の構成で執筆し、学習指導要領の観点に基づき5段階で評価されました。

27名 評点5 (極めて優秀)

15名 評点4 (良好)

3名 評点3 (概ね満足)

全生徒の9割以上が「良好(4)」以上の評価

「構成の型」の完全な定着

多角的な視点による日本紹介

高く評価された「思考力・表現力」

異文化理解と配慮の視点



スプレッドシートのAI関数でより効果的な利活用へ

MY JAPAN RESEARCH PROJECT のコピー

ファイル 編集 表示 挿入 表示形式 データ ツール Gemini 拡張機能 ヘルプ

100% ¥ % 0.00 123 Roboto 10 B I A

L2 =AI("英語の文法チェックと内容の評価をお願いします", J2)

1	ページ1_5	列 1
2	I recommend joining the dance circle at a local festival. You don't need to practice because the steps are very simple and you can just follow people. It is a wonderful way to enjoy music and talk with local people in the community.	<p>文法については、以下の修正が考えられます。</p> <p>"I recommend joining the dance circle at a local festival. You don't need to practice because the steps are very simple and you can just follow people. It is a wonderful way to enjoy music and talk with local people in the community."</p> <p>修正案: "I recommend joining the dance circle at a local festival. You don't need to practice because the steps are very simple, and you can just follow along with others. It is a wonderful way to enjoy music and interact with local people in the community." * "follow people" をより自然な "follow along with others" に変更しました。</p> <p>* "talk with" をより適切な "interact with" に変更しました。内容については、地元の祭りのダンスサークルへの参加を勧める理由 (簡単なステップ、練習不要、地元の人との交流) が明確で、非常に良い内容です。文化交流の機会として魅力的です。</p>
3	I recommend walking through Nakamise street to Senso-ji temple. You can buy many traditional snacks like fried manju and find unique souvenirs. It is the perfect place to feel the atmosphere of the Edo period and take many photos.	<p>更新して挿入 共有 ヘルプ りません。自然で分かりやすい文章です。</p> <p>内容については、浅草の仲見世通りから浅草寺までの散策を勧める理由 (伝統的なスナックやユニークなお土産、江戸時代の雰囲気、写真撮影の機会) が明確に述べられており、魅力的です。文化や歴史に興味がある人にとって非常に良い提案です。</p>

セルに対してプロンプトを指定することができます

AI関数の活用イメージの例

=AI("学習の頑張りを褒める所見文を100文字以内で作成して", A2)

=AI("振り返りコメントから、この生徒が特に成長したポイントを3点にまとめて", D2:D30)

=AI("正解は『光の屈折』です。次の生徒の回答が、意味として正解に近い場合は『○』、不十分なら『△』、間違いなら『×』と判定して。回答:" & F2)

※スプレッドシートのAI関数は学校や自治体で Google Workspace for Education(以下、Google Workspace)の有料ライセンス(Education Plus など)を契約しており、管理者によって Gemini™ が有効化されている場合に利用できます。



Google ドキュメントの翻訳機能や音声入力を利用

多様な子どもたちへの対応

Google ドキュメントの翻訳機能や音声入力をそのまま利用することができるため、多国籍の児童生徒やキーボード入力が苦手な子どもたちへの対応も可能です。

ツール

- スペルと文法
- 文字カウント Ctrl+Shift+C
- 編集の提案を確認 Ctrl+Alt+O Ctrl+Alt+U
- ドキュメントを比較
- 引用
- 行番号
- リンクされたオブジェクト
- 辞書 Ctrl+Shift+Y
- 文A ドキュメントの翻訳機能**
- 音声入力 Ctrl+Shift+S
- 音声 新機能

探究ワークシート

名前: Miao Isikawa
日付: April 12
教科/科目: society
単元/テーマ: Various regions of the world

この学習を始めるときに「知りたい」「身につけたい」と思ったこと

I want to know how people living in the high altitudes of the Andes Mountains manage to stay healthy in such thin air.

この学習で「工夫した」「力を入れた」こと

I looked up in library books whether there are differences in physical characteristics (such as lung capacity) between people from lowlands and those from highlands.

英語

探究ワークシート

名前: Miao Isikawa
社会
単元/テーマ: 世界のさまざまな地域

この学習を始めるときに「知りたい」「身につけたい」と思ったこと

アンデス山脈の高地に住む人々が、あんなに空気が薄い中でどうやって健康を維持しているのか知りたい。

この学習で「工夫した」「力を入れた」こと

図書館の中で、低地の人々と高地の人々の間で、身体的特徴(肺活量など)に違いがあるかどうか調べてみた。

日本語

ドキュメント全体を他の言語に翻訳することができます。

音声入力

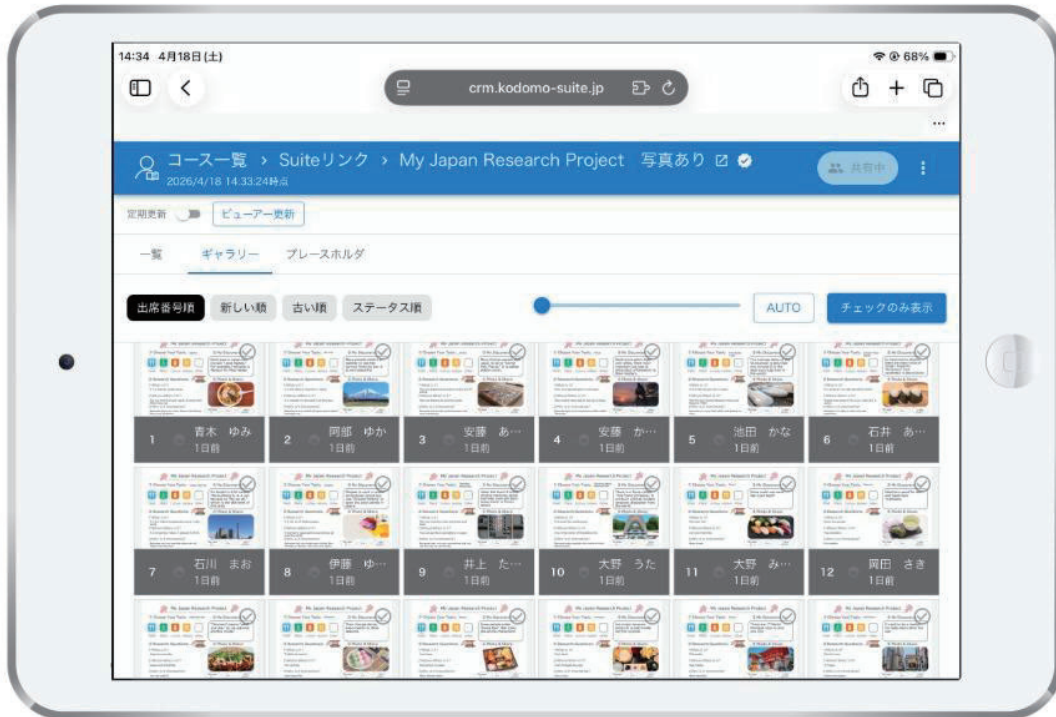
日本語



音声で文字入力することができます。キーボード入力が苦手な場合でも対応可能です。

SuiteリンクはiPadでも利用可能です

SuiteリンクはiPadでも利用可能です。先生も児童生徒もどちらもiPadが使われている場合でもSuiteリンクの全ての機能が利用できます。



※Safariブラウザ上で動作します。iPadの設定で「サイト越えトラッキングを防ぐ」をオフにする必要があります。

Google Classroom と Suiteリンク で未来につながる新しい授業へ



Classroom

Suiteリンク

先生と児童生徒をつなぐ

- 先生は Classroom で配信した課題を **出席番号順** に並び替えて確認することが可能。
- 児童生徒の課題を **ギャラリー表示** から選択して比較しながら見ることが可能。

児童生徒同士をつなぐ

- 他の児童生徒の **取り組みを比較して参照** できる共有リンクを配信することが可能。
- 授業中の **他者参照** に活用することで、個々の気づきを共有しながら学びを深めることが可能。
- 閲覧権限で共有** するため、他の児童生徒の課題を誤って編集してしまうことを防ぎます。

生成AIとつなぐ

- 出力されたスプレッドシートを **NotebookLM に取り込む** ことで生成AIによる評価や考察、コメント生成などさまざまな活用が行えます。
- スプレッドシートから直接 **Gemini と連携** することで全体的な分析や考察を行うことが可能。

教務とつなぐ

- 児童生徒が入力した **内容を項目ごと** に取り出し、**一覧表示** することができます。全体を俯瞰して見られます。
※ドキュメント、スライド、スプレッドシートの課題に対応
- 出席番号を付与した形で **スプレッドシートに出力** することができるため、それをキーとして他の表と連携するなど、幅広くデータ活用が行えます。

専用の授業支援・協働学習ツールと Suiteリンク(Google Classroom 連携)の比較

これまでの授業支援ツール・協働学習ツールは確かに使いやすく便利です。しかし便利さゆえに**特定の授業支援ツールに大きく依存してしまい、そのツールがないと何もできない**ということになりかねません。GIGAスクール2.0の整備方針に基づいて**標準実装される汎用ソフトを有効に活用することでコストメリットを活かしつつ**、これまでの授業支援ツールにはない**クラウドの特性を活かした新しい学びにつなげる**ことができます。

	専用の授業支援・協働学習ツール	Suiteリンク (Google Classroom 連携)
価格	1ライセンス 1,500円～(年) ※ 独自クラウド運用のためのコストが含まれています	1ライセンス 500円(年) ※ Google クラウドのみで運用されるため低コストです
操作性	各ツールごとに独自の操作性	世界標準的なOffice系ソフトの操作性に準じています
文書作成・プレゼン作成	各ツールの独自アプリを利用	各教科で共通に使える Google ドキュメントや Google スライドを利用。
コメント機能 編集履歴機能 音声入力 翻訳機能	コメント機能は一部実装されていますが、その他の機能はありません	Google ドキュメントやGoogle スライドには コメント機能 や 編集履歴機能 が標準実装されています。またGoogle ドキュメントでは、キーボード入力が苦手な児童生徒のために 音声入力 が使えます。また、外国人児童生徒には、 翻訳機能 が使えます。
データ管理	各ツールが備えている独自のクラウド上に保管されます	Google ドライブ上で管理 されます ※ Googleのクラウドは、世界最高水準のセキュリティです
生成AIの利用	他の生成AIを利用するため、別途費用が必要となる場合があります	Google Gemini をそのまま活用できます
他者参照	ツール独自の機能で実装されているため、それぞれ操作方法が違います	Suiteリンクでボタン一つで簡単に他者参照が行えます 共有も 生徒側は自動的に閲覧権限に設定され、安心 です
共有機能	共有設定は各ツールの独自機能で実装されているため、それぞれ操作方法が違います	Google Workspace 共通の操作性 で、簡単にリンクの貼り付けや共有が可能
アクセシビリティの対応	とくになし	「かんたんメニュー」 でふりがな表示。 Google ドキュメント で 音声入力 にも対応。

Google スライドで作成したワークシートもSuiteリンクで集計できます

Suiteリンクは Google スライドに入力された内容を項目ごとに集計することができます。スライド上のテキスト入力する箇所にプレースホルダを配置します。児童生徒はプレースホルダ(入力項目)をクリックすることで、テキストを入力することができます。



Google スライドを使えば入力する箇所を自由に配置することができます。また、図形などを背景に移動して動かないようにすることも可能です。デザイン性の高いワークシートを作ることができます。

ファイル名	出席	ページ1_1 ↓	ページ1_3	ページ1_4	ページ1_5
池田かな - 配信用) My Japan Research Project	5	Other / The Bullet Train (Shinkansen)	It is a high-speed train in Japan.	The first one started between Tokyo and Osaka in 1964.	I recommend using the Shinkansen when you travel long distance famous for being the most punctual train in the world, with an average of less than one minute. It is very fast, safe, and relaxing.
三浦めぐみ - 配信用) My Japan Research Project	37	Other / Randoseru	School backpack.	For 6 years.	I recommend checking out the many colors and designs of Randoseru. They are very durable and now popular as fashion bags for adults in Japan. The quality is very high because they are made to last for a long time.
藤原れな - 配信用) My Japan Research Project	34	Other / Onsen	Hot springs.	Volcanic water.	I recommend staying at a traditional inn with an outdoor bath. Soaking in the hot water while looking at the trees or stars is the best way to relax your mind. It's a very special experience that you can only enjoy in Japan.
村上なな - 配信用) My Japan Research Project	39	Other / High-tech Toilets	Electric toilet.	Many buttons.	I recommend trying the buttons on a Japanese toilet during your trip. Functions like heated seats and warm water spray that make you feel comfortable. Many people from other countries are surprised at first, but they love this amazing technology.
三浦ゆずき - 配信用) My Japan Research Project	38	Other / Gachapon	Capsule toys.	Vending machines.	I recommend trying a Gachapon machine if you have some 100 yen coins. There are hundreds of machines with tiny, detailed figures of anime or anime characters. It's fun to open the capsule because you don't know what is inside until you see it.



プレースホルダをクリックしてテキストを入力

Google スライドのプレースホルダに入力された内容を集計します

先生はあらかじめ Google スライドのテーマ作成ツールで入力項目となるプレースホルダの設定を行います。

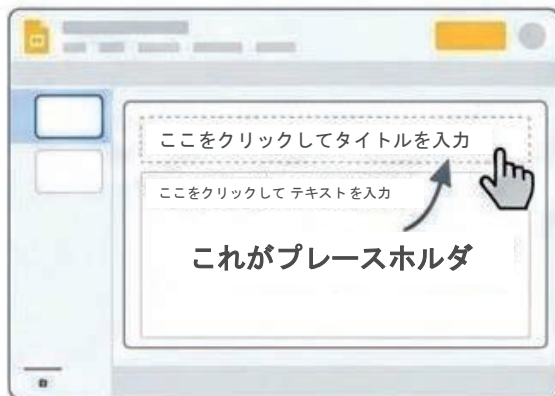


プレースホルダとは？

プレースホルダ=コンテンツを入れる「仮の箱」

【定義と役割】

- スライドレイアウト上の点線で囲まれた領域。
- テキスト、画像、グラフなどを配置するための予約席のようなもの。
- テーマやマスターに基づき、一貫したデザインを維持する。



テキストボックスとの違いは？



テキストボックス

- 役割: 補足説明など「例外的」な要素
- デザイン: 一つずつ手動で変更が必要
- 配置: 自由だが、ズレやすい



プレースホルダ

- 役割: タイトル、本文などの「骨格」
- デザイン: テーマで一括変更できる
- 配置: レイアウトに沿って自動整列

Suite  リンク™



製品紹介動画を公開中

<https://vimeo.com/1096488816>

Suite  ツール® for Education
スイートツール



製品サイト



よくあるご質問



スイートツールで検索

※Suiteリンクは、教育機関向け製品「Suiteツール for Education」に含まれます。

Zetta ゼッタリンクス株式会社
(東京本社、大阪、福岡、仙台)

〒116-0013
東京都荒川区西日暮里5-14-4 KYビル5階/6階

☎ 03-5615-3761

✉ linx_sales@zetta.co.jp


Google Workspace
SELECT

Technology Partner

Google ドキュメント、Google スライド、Google スプレッドシート、Google ドライブ、Gemini、および Google Cloud は、Google LLC の商標です。
この冊子の内容は、2026年5月現在のものであり開発中の機能やイメージ画像を含みます。詳しくはお問い合わせください。

©Zetta Linx Inc.